

Отгрузки российской нефти в Индию в январе – сентябре уменьшились на 53 тыс. барр./сут. (1,75 млн т) относительно аналогичного периода прошлого года, до 1,82 млн барр./сут. (68,33 млн т), по данным аналитических компаний Vortexa, Kpler и участников рынка (см. график).

Сокращение отгрузок российского сырья в страну обусловлено снижением добычи и поставок за рубеж в рамках соглашения ОПЕК+. Россия в I квартале обязалась дополнительно уменьшить объемы экспорта нефти и нефтепродуктов на 200 тыс. барр./сут., доведя ограничение до 500 тыс. барр./сут. относительно показателей мая – июня 2023 г. (см. «Argus Экспорт нефти», 4 декабря). Во II квартале Россия должна была уменьшить добычу и экспорт нефти на 471 тыс. барр./сут. (см. «Argus Экспорт нефти», 4 марта). В июле – сентябре это ограничение

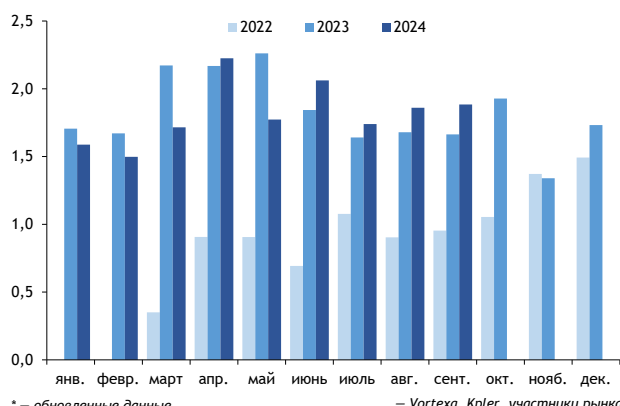
сохранялось, как и добровольное сокращение производства на 500 тыс. барр./сут., действующее с апреля 2023 г.

При этом доля Индии в суммарном объеме морских отгрузок из России в дальнее зарубежье по итогам января – сентября не изменилась относительно аналогичного периода прошлого года и составила 52%, по данным Vortexa, Kpler и участников рынка.

Основное снижение экспорта российской нефти в страну пришлось на поставки дальневосточных малосернистых сортов, которые были перенаправлены в Китай из-за повышенного интереса к российской нефти, предлагаемой с дисконтом, в условиях невысокой маржи переработки. Отгрузки сахалинского **Сокола** в Индию сократились втрое: на 106 тыс. барр./сут. (3,93 млн т), до 49 тыс. барр./сут. (1,81 млн т). Поставки сорта в страну значительно сократились с ноября прошлого года после ужесточения контроля властями США за выполнением ценового потолка «Группы семи» (G7). Экспорт **Смеси ВСТО** по этому направлению снизился более чем на четверть, или на 27 тыс. барр./сут. (1 млн т), до 73 тыс. барр./сут. (2,7 млн т) (см. табл.).

Отгрузки **Смеси КТК** в Индию также сократились – на 15 тыс. барр./сут. (512 тыс. т), до 115 тыс. барр./сут. (4 млн т), в связи с перенаправлением объемов в Турцию, Бруней и Пакистан. Тем временем экспорт **Сибирской легкой**, напротив, повысился вдвое – на 63 тыс. барр./сут. (2,33 млн т), до 123 тыс. барр./сут. (4,56 млн т), в условиях общего роста поставок этого

Отгрузки российской нефти в Индию млн барр./сут.



* – обновленные данные

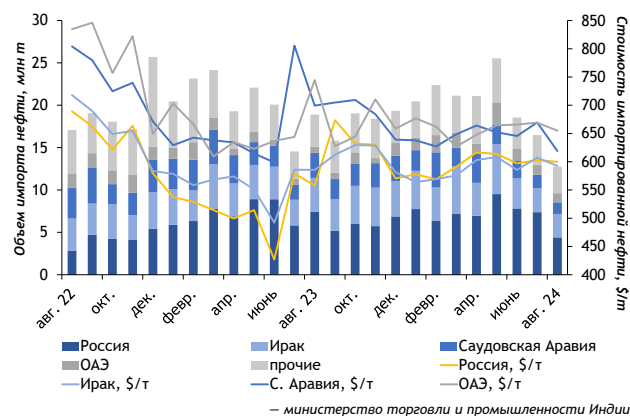
– Vortexa, Kpler, участники рынка

Сорт	янв.–сент. 24	± янв.–сент. 23
Юралс	49 135,3	589,6
Сибирская легкая	4 563,5	2 330,5
Смесь КТК	4 000,8	-512,4
Варандейская смесь	3 418,2	1 568,7
Смесь ВСТО	2 697,2	-999,7
Новопортовская легкая/Arco	2 684,5	-811,0
Сокол	1 811,0	-4 022,9
Калининградская нефть	16,9	16,9
Всего	68 327,5	-1 840,3

* – обновленные данные

– Vortexa, Kpler, участники рынка

Импорт нефти в Индию



– министерство торговли и промышленности Индии

Отгрузки в Индию сократились из-за ОПЕК+

сорта из-за плановых и внеплановых ремонтов на НПЗ юга России (см. табл.).

Поставки **Юралс**, основного российского сорта, направляемого в Индию, по итогам девяти месяцев повысились на 11 тыс. барр./сут. (590 тыс. т) относительно уровня прошлого года, до 1,29 млн барр./сут. (49,14 млн т). Наиболее крупные объемы Юралс отправили «Роснефть» — 26,8 млн т, «Сургутнефтегаз» — 9,6 млн т и «Лукойл» — 6,5 млн т (см. табл.).

Увеличение пришлось на отгрузки Юралс из портов Балтики — на 13 тыс. барр./сут. (635 тыс. т), до 1,11 млн барр./сут. (42,15 млн т), тогда как поставки из Новороссийска сохранились на уровне около 183 тыс. барр./сут. (6,99 млн т). Наблюдался рост поставок сорта из Усть-Луги — на 19 тыс. барр./сут. (759 тыс. т), до 454 тыс. барр./сут. (17,24 млн т). Отгрузки из Приморска, напротив, снизились на 6 тыс. барр./сут. (124 тыс. т), до 652 тыс. барр./сут. (24,91 млн т).

Цена на Юралс с доставкой в Индию остается достаточно стабильной на протяжении года. Скидка на грузы сорта с поставкой в страну в январе составляла \$3,50–4,50/барр. (дар западное побережье Индии) к Североморскому датированному, а партии с доставкой в сентябре продавались со скидками \$3,30–4/барр. (дар западное побережье Индии), по информации трейдеров. Участники рынка связывают такую устойчивость скидок с успешным налаживанием торговых цепочек, а также с достижением сторонами приемлемых уровней цен.

Экспорт арктической нефти в Индию повысился вследствие роста отгрузок **Варандейской смеси** «Лукойла» — на 43 тыс. барр./сут. (1,57 млн т), до 94 тыс. барр./сут. (3,42 млн), тогда как поставки сорта в Китай заметно снизились, а в Бразилию — приостановились.

В то же время поставки **арктических сортов** из ресурсов «Газпром нефти» в Индию уменьшились на 22 тыс. барр./сут. (811 тыс. т), до 71 тыс. барр./сут. (2,68 млн т), в основном из-за общего снижения экспорта по мере сокращения добычи на месторождениях (см. табл.).

Средняя стоимость российской нефти, импортированной в Индию в январе — августе, оставалась ниже цен на сырье из Саудовской Аравии и ОАЭ. В то же время иракская нефть с октября 2023 г. продается по ценам, схожим со стоимостью российского сырья, по последним данным министерства торговли и промышленности Индии (см. график).

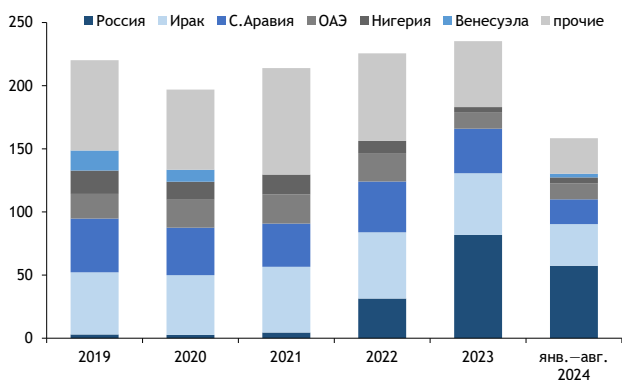
Доля российской нефти в общем объеме импорта в Индию по итогам января — августа составила 36%, как и годом ранее, по данным министерства торговли и промышленности. В то же время еще в 2019–2021 гг. эта доля находилась на уровне 1–2% (см. график). В денежном выражении импорт российской нефти в Индию в текущем году вырос: в январе — августе показатель увеличился на \$4,3 млрд относительно аналогичного периода прошлого года, до \$34,2 млрд (см. график).

Тем временем доля сырья из Саудовской Аравии в общем импорте Индии по итогам девяти месяцев снизилась до 12% по сравнению с 15% в прошлом году и 19% — в докризисном 2019 г. В то же время доля более дешевой иракской нефти достаточно стабильна: 21% — в 2023–2024 гг. по сравнению с 22% — в 2019 г. (см. график).

«Роснефть» остается лидером

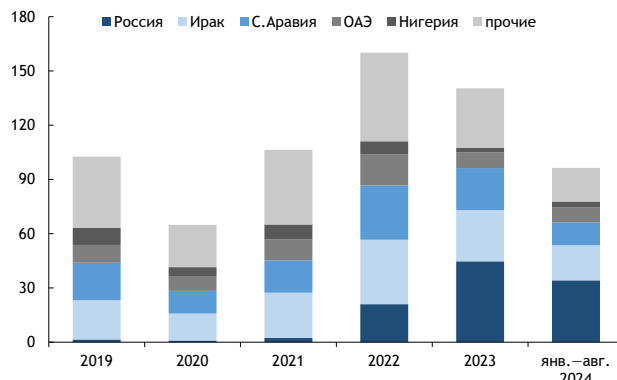
Крупнейшим поставщиком сырья из России в Индию с марта 2022 г. остается «Роснефть». Доля компании в суммарных отгрузках российского сырья в страну в январе — сентябре повысилась до 49% с 47% годом ранее. По итогам девяти месяцев «Роснефть» направила в Индию

Импорт нефти в Индию млн т



— министерство торговли и промышленности Индии

Импорт нефти в Индию млрд \$



— министерство торговли и промышленности Индии

Отгрузки в Индию сократились из-за ОПЕК+

68% своего суммарного морского экспорта, как и в прошлом году.

Поставки сырья из ресурсов производителя в страну повысились примерно на 256 тыс. т, до 33,43 млн т, из-за роста отгрузок Юралс, Сибирской легкой и Смеси ВСТО. В то же время экспорт Сокола значительно сократился (см. табл.).

У производителя заключены долгосрочные соглашения о поставках с некоторыми индийскими переработчиками, по информации участников рынка. Кроме того, «Роснефть» продает часть объемов торговым компаниям, которые затем отгружают сырье в Индию.

«Лукойл» впервые стал вторым крупнейшим экспортером нефти в Индию. По итогам девяти месяцев компания увеличила свою долю в суммарных отгрузках российской нефти в страну до 21% с 17%, повысив поставки на 2,39 млн т, до 14,36 млн т, тогда как экспорт в Китай значительно сократился, а в Болгарию и Бразилию – прервался. Росту поставок отчасти могло способствовать снижение отгрузок в Турцию в июле – сентябре из-за ремонтов на НПЗ страны, а также приостановка экспорта по трубопроводу «Дружба» в июле – августе из-за санкций Украины (см. «Argus Экспорт нефти», 29 июля).

Компания увеличила отгрузки Юралс и Варандейской смеси, тогда как экспорт Смеси КТК немного снизился (см. табл.). «Лукойл» реализует нефть через собственное торговое подразделение Litasco.

Отгрузки в Индию из ресурсов «Сургутнефтегаза», напротив, снизились на 4,73 млн т, до 9,89 млн т, в основном из-за общего сокращения поставок Юралс, а также в результате перенаправления Смеси ВСТО в Китай. «Газпром нефть» также уменьшила экспорт в Индию на 451 тыс. т, до 3,18 млн т, из-за снижения отгрузок арктических сортов (см. табл.).

Поставки Юралс из ресурсов «Нефтисы» в страну сократились на 315 тыс. т, до 1,45 млн т, тогда как экспорт этого сорта из ресурсов «Зарубежнефти», напротив, повысился на 332 тыс. т, до 2,93 млн т.

Кроме того, «Татнефть» в этом году направила в Индию около 420 тыс. т Юралс, тогда как в прошлом году таких поставок не было. Первая отгрузка по этому маршруту была зафиксирована в апреле текущего года. Поставки сырья из ресурсов других компаний изменились менее заметно (см. табл.).

Отгрузки российской нефти в Индию*		тыс. т
Ресурс/сорт	янв.—сент. 24	± янв.—сент. 23
Роснефть	33 433,9	256,4
Юралс	26 766,5	1 598,9
Сибирская легкая	2 461,5	1 983,6
Смесь ВСТО	2 394,9	696,8
Сокол	1 811,0	-4 022,9
Лукойл	14 362,6	2 386,2
Юралс	6 505,1	1 382,0
Варандейская смесь	3 418,2	1 568,7
Смесь КТК	3 078,5	-649,3
Сибирская легкая	1 343,9	67,8
Калининградская нефть	16,9	16,9
Сургутнефтегаз	9 886,9	-4 730,2
Юралс	9 584,5	-3 233,6
Смесь ВСТО	302,3	-1 496,6
Газпром нефть	3 184,1	-451,0
Новопортовская легкая/Arco	2 684,5	-811,0
Юралс	499,6	359,9
Зарубежнефть	2 925,3	332,0
Юралс	2 925,3	332,0
Нефтиса	1 448,3	-315,3
Юралс	1 448,3	-315,3
малые производители	985,5	145,2
Юралс	985,5	145,2
Центргеко холдинг	922,3	136,9
Смесь КТК	922,3	136,9
Русснефть	678,3	99,4
Сибирская легкая	678,3	199,4
Юралс	0,0	-100,0
Татнефть	420,5	420,5
Юралс	420,5	420,5
Газпром	79,8	79,8
Сибирская легкая	79,8	79,8
Demex Trading	0,0	-100,0
Смесь ВСТО	0,0	-100,0
ННК	0,0	-100,0
Смесь ВСТО	0,0	-100,0

* – обновленные данные

– Vortexa, Kpler, участники рынка

Отгрузки в Индию сократились из-за ОПЕК+

Основной объем приобрели госкомпании

В январе – сентябре на терминалы индийских государственных компаний, с учетом доли HPCL в НПЗ Hindustan Petroleum Mittal Energy (HMEL), поступило около 55% российской нефти, направленной в Индию, по данным Vortexa и Kpler. Оставшаяся доля приходится на частных переработчиков Reliance, Nayara Energy и Mittal Energy, владеющей частью акций предприятия HMEL.

Основным направлением отгрузок российской нефти стала **Сикка**, как и в прошлом году. По итогам девяти месяцев экспорт в порт сократился на 770 тыс. т относительно уровня годом ранее, до 18,37 млн т (см. табл.). Снижению поставок могли способствовать ремонты на НПЗ, получающих нефть из Сикки, которые проводились во II-III кварталах текущего года (см. «Argus Экспорт нефти», 9 сент.). В основном сократились отгрузки Смеси КТК, Смеси ВСТО и Варандейской смеси, тогда как экспорт Юралс и Сибирской легкой повысился (см. табл.).

Нефть из Сикки может поступать на НПЗ частной Reliance в Джамнагаре (мощность – 1,4 млн барр./сут.) и на завод госкомпании BPCL в Бине (156 тыс. барр./сут.). Доля российской нефти в общем объеме переработки сырья на этих заводах в январе – сентябре составила 31% и 40% соответственно, по расчетам Argus.

Вторым крупнейшим портом назначения российского сырья остается **Вадианар**, хотя отгрузки в данный порт снизились на 938 тыс. т, до 15,48 млн т, из-за сокращения поставок Сокола и арктических сортов (см. табл.).

Нефть из Вадианара может быть направлена на заводы IOС, а также Nayara Energy (405 тыс. барр./сут.), основным акционером которой является «Роснефть». IOС прокачивает сырье из порта на свои НПЗ в Койали (275 тыс. барр./

сут.), Матхуре (160 тыс. барр./сут.) и Панипате (300 тыс. барр./сут.). В августе – сентябре на НПЗ Nayara Energy и на заводе IOС в Матхуре также проходили ремонтные работы, что привело к ограничению отгрузок российской нефти в Вадианар.

Поставки в **Мундру**, напротив, повысились на 1,02 млн т, до 7,41 млн т, благодаря росту отгрузок Юралс и перенаправлению в порт партий арктических сортов (см. табл.). В Мундре находится терминал НПЗ HMEL (226 тыс. барр./сут.), а также комплекс IOС, откуда сырье прокачивается на завод компании в Панипате.

Доля российской нефти в общем объеме переработки предприятий IOС, получающих сырье через Вадианар и Мундру, в январе – сентябре составила примерно 20%, тогда как для НПЗ Nayara Energy и HMEL показатель составил около 70% для каждого предприятия, по расчетам Argus.

Отгрузки в **Кочи** по итогам девяти месяцев повысились на 424 тыс. т, до 7,2 млн т, благодаря увеличению отгрузок в порт Варандейской смеси и Смеси КТК. Нефть из Кочи направляется на завод BPCL (310 тыс. барр./сут.), для которого доля российской нефти в общем объеме переработки составила около 55% в январе – сентябре.

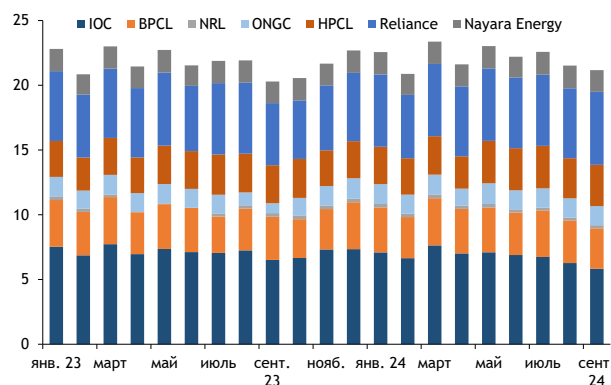
Экспорт в **Вишакхапатнам** повысился вдвое – на 2,33 млн т, до 5,04 млн т, в связи с ростом отгрузок Юралс, арктических сортов и Сибирской легкой (см. табл.). Нефть из порта направляется на завод HPCL (221 тыс. барр./сут.), для которого доля российской нефти в общем объеме переработки составила около 55% в январе – сентябре.

Отгрузки в **Мумбай** в январе – сентябре, напротив, значительно сократились – на 1,51 млн т, до 1,85 млн т, вследствие уменьшения поставок Юралс и приостановки отгрузок арктических сортов. Нефть из порта может быть направлена на завод BPCL (241 тыс. барр./сут.) и на НПЗ HPCL (190 тыс. барр./сут.). Доля российской нефти в суммарном объеме переработки двух НПЗ составила лишь 10% в январе – сентябре. Поставки российской нефти в другие порты Индии изменились менее значительно (см. табл.).

Эти показатели могут быть скорректированы, поскольку порт назначения еще 100 тыс. т российской нефти, направленной в Индию, пока неизвестен.

Объем переработки нефти в Индии

млн т



Отгрузки в Индию сократились из-за ОПЕК+

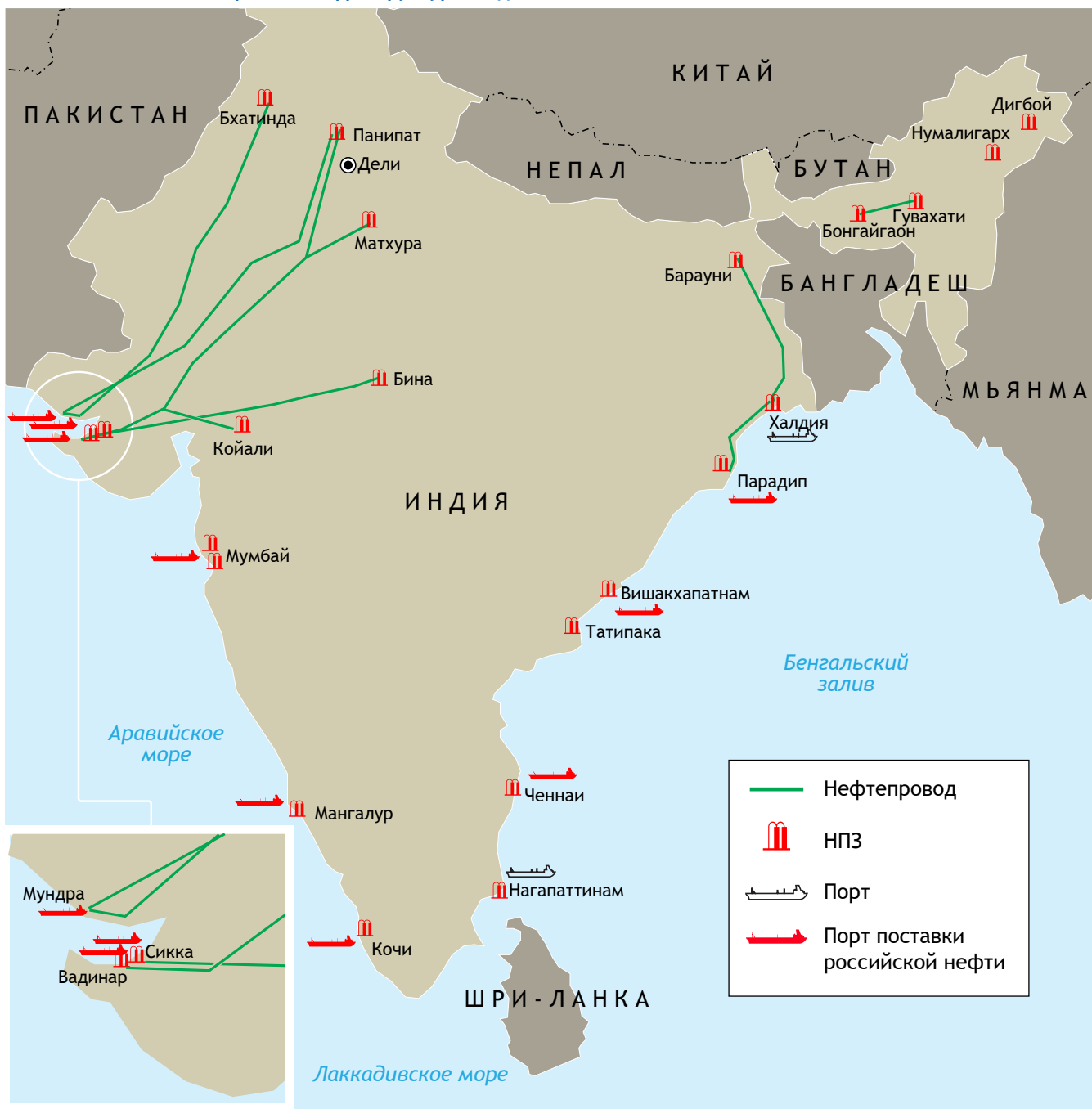
Отгрузки российской нефти в порты Индии*			тыс. т		
Порт доставки/сорт	янв.—сент. 24	± янв.—сент. 23	Порт доставки/сорт	янв.—сент. 24	± янв.—сент. 23
Сикка	18 370,0	-769,6	Новопортовская легкая/Argco	0,0	-565,0
Юралс	14 182,4	920,3	Варандейская смесь	0,0	-134,6
Смесь КТК	1 762,8	-914,1	Вишакхапатнам	5 037,8	2 328,9
Сибирская легкая	1 394,1	695,9	Юралс	2 168,8	619,2
Смесь ВСТО	795,7	-502,7	Новопортовская легкая/Argco	1 269,3	709,3
Варандейская смесь	140,0	-788,6	Сибирская легкая	776,7	497,4
Сокол	95,0	95,0	Смесь КТК	391,2	261,3
Новопортовская легкая/Argco	0,0	-275,5	Сокол	286,0	96,0
Вадианар	15 478,0	-937,5	Смесь ВСТО	102,3	102,3
Юралс	12 747,9	1 098,6	Варандейская смесь	43,4	43,4
Новопортовская легкая/Argco	995,2	-544,8	Мангалур	4 913,9	273,3
Варандейская смесь	949,6	579,6	Юралс	3 217,9	-536,8
Сибирская легкая	394,3	55,0	Варандейская смесь	1 022,2	1 022,2
Смесь ВСТО	200,0	-303,9	Сибирская легкая	526,5	-32,2
Сокол	191,0	-1 821,9	Смесь КТК	130,3	0,3
Мундра	7 406,2	1 023,0	Калининградская нефть	16,9	16,9
Юралс	6 886,5	998,1	Сокол	0,0	-97,2
Новопортовская легкая/Argco	420,0	420,0	Смесь ВСТО	0,0	-99,9
Сибирская легкая	99,7	99,7	Ченнаи	2 371,3	142,1
Сокол	0,0	-95,0	Юралс	930,8	-118,7
Смесь ВСТО	0,0	-399,8	Смесь КТК	661,7	-126,1
Кочи	7 196,4	423,9	Смесь ВСТО	599,3	399,3
Юралс	5 291,8	-199,9	Сибирская легкая	179,6	179,6
Варандейская смесь	980,0	695,0	Сокол	0,0	-192,0
Смесь КТК	924,6	398,9	Мумбай	1 846,9	-1 510,5
Сокол	0,0	-95,0	Юралс	872,6	-1 525,8
Сибирская легкая	0,0	-79,8	Сибирская легкая	596,4	418,5
Смесь ВСТО	0,0	-295,3	Варандейская смесь	283,0	151,8
Парадип	5 607,0	-2 913,8	Сокол	95,0	0,0
Юралс	2 736,7	-765,4	Новопортовская легкая/Argco	0,0	-555,0
Сокол	1 144,0	-1 912,8	н. д.	100,0	100,0
Смесь ВСТО	999,9	100,3	Юралс	100,0	100,0
Сибирская легкая	596,2	496,4			
Смесь КТК	130,2	-132,8			

* – обновленные данные

– Vortexa, Kpler, участники рынка

Отгрузки в Индию сократились из-за ОПЕК+

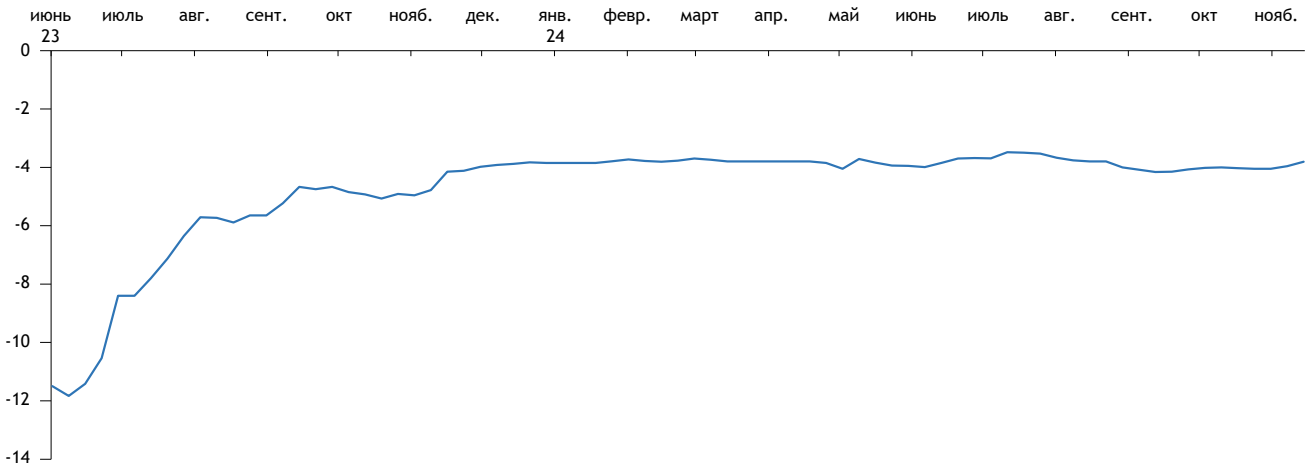
Основные объекты нефтяной инфраструктуры Индии



Отгрузки в Индию сократились из-за ОПЕК+

Скидка на Юралс сар зап. побережье Индии к Североморскому дат.

\$/барр.



Argus Экспорт нефти

В каждом номере

- Текущие котировки нефти в Европе и Азиатско-Тихоокеанском регионе.
- Обзор мирового рынка нефти.
- Текущие и ретроспективные цены на нефть в российских портах.
- Итоги тендеров и спотовых сделок.
- Новые направления нефтяных поставок.
- Графики экспорта морских партий нефти.
- Рынок трубопроводных поставок по «Дружбе».
- Обзоры отдельных рынков и нефтяных компаний.
- Сравнительный анализ эффективности экспортных и внутренних продаж нефти.

- Изменения качества нефти.
- Анализ транзитных отгрузок нефти через Россию.

Преимущества

- Эксклюзивные новости рынка нефти из первоисточников.
- Комментарии непосредственных участников сделок.
- Котировки Смеси ВСТО.
- Долгосрочные прогнозы стоимости сырья в России и мире, а также анализ влияния внешних факторов на цены.
- Регулярно обновляемая статистика.
- Прозрачная методология расчета котировок.

Для получения подробной информации свяжитесь с нами:

+44 (0) 20 7780 4200 | markets@argusmedia.com | www.argusmedia.com/ru/crude-oil/argus-russian-crude-exports

Котировки и аналитика

Исследования

Конференции

Нефть

Мы освещаем рынки